

2012 年度国家公务员录用考试 《行政职业能力测验》全真模拟试卷(七)

注意事项

- 1.行政职业能力测验共有五个部分,135 道题,总时限为 120 分钟。各部分不分别计时,但都给出了参考时限,供答题时参考。
- 2.将姓名与准考证号在指定位置上用黑色字迹的钢笔、签字笔或圆珠笔填写,并用 2B 铅笔在准考证号对应的数字上填涂。
- 3.请将题本上的条形码揭下,贴在答题卡指定位置。没有贴条形码的答题卡将按作废处理,成绩计为零分。
- 4.题目应在答题卡上作答,在题本上作答一律无效。
- 5.待监考老师宣布考试开始后,你才可以开始答题。
- 6.监考老师宣布考试结束时,你应立即停止作答,将题本、答题卡和草稿纸都翻过来放在桌上,待监考老师确认数量无误、发出离开指令后,方可离开考场。
- 7.试题答错不倒扣分。
- 8.严禁折叠答题卡!

第一部分 常识判断 (共 25 题,参考时限 15 分钟)

根据题目要求,在四个选项中选出一个最恰当的答案。

请开始答题:

- 1.加强党的执政能力建设,必须坚持的核心是:
A.保持党同人民群众的血肉联系
B.建设高素质的干部队伍
C.改革和完善党的领导体制和工作机制
D.加强党的基层组织和党员队伍建设
- 2.关于我国的粮食安全,以下说法错误的是:
A.我国稻谷、小麦、玉米的自给率达到甚至超过 100%
B.“十二五”期间,我国的食物及粮食安全目标是保障全体人民从“吃饱”转向“吃得安全”
C.粮食安全是国家安全的基础
D.大豆进口主要是满足我国城乡居民收入增长后对植物油的需求
- 3.2010 年 11 月 16 日,我国申报的_____项目,被列入人类非物质文化遗产代表作名录。

A.中医针灸、昆曲

B.中医针灸、京剧

C.古琴艺术、京剧

D.中医按摩、越剧

4.社会福利是我国社会保障制度的重要内容,以下选项属于我国社会福利的是:

①道路建设

②医疗保险

③公园扩建

④失业培训

⑤购房补贴

⑥救助灾民

A.①③⑤

B.②④⑥

C.①②③

D.④⑤⑥

5.我国中长期教育改革和发展的工作方针是把_____摆在优先发展的战略地位。

A.育人为本

B.改革创新

C.教育

D.促进公平

6.根据《侵权责任法》,下列说法正确的是:

A.因同一侵权行为造成多人死亡的,应当以相同数额确定死亡赔偿金

B.侵害他人人身权益,造成他人严重精神损害的,被侵权人可以请求精神损害赔偿

C.网络用户、网络服务提供者利用网络侵害他人民事权益的,可以承担侵权责任

D.患者在诊疗活动中受到损害,医疗机构及其医务人员有过错的,由医务人员承担赔偿责任

7.根据《工伤保险条例》的规定,下列说法不正确的是:

A.因工外出期间,由于工作原因受到伤害的,应当认定为工伤

B.患职业病的应当认定为工伤

C.在抢险救灾等维护国家利益、公共利益活动中受到伤害的视同工伤

D.职工认为是工伤,用人单位不认为是工伤的,由职工承担举证责任

8.下列说法正确的是:

A.国防动员经费按照事权划分的原则,分别列入中央和地方财政预算

B.国家的主权、统一、领土完整和安全遭受威胁时,国家主席依照宪法和有关法律的规定,

决定全国总动员或者局部动员

C.患病的公民免于担负国防勤务

D.个人和家庭的生活用品免于征用

9.下列说法不正确的是:

A.古代中医治疗学的基础奠定于《内经》

B.隋朝大运河沟通淮河和长江的一段是邗沟

C.“吴宫花草埋幽径,晋代衣冠成古丘”中咏叹的古都指南京

D.历史上著名的“围魏救赵”战术最初运用于桂陵之战

10.以下关于我国 60 年国际科技合作成果,说法不正确的是:

A.我国与俄罗斯开展了 7000 米载人潜水器研制

B.我国与欧盟开展了“伽利略全球卫星导航计划”

C.我国主持了国际人类肝脏蛋白质组计划

D.我国创办了第一个国际科技组织“亚太催化学会”

11.下列关于我国各民族分布的说法,正确的是:

A.各民族大聚居,小杂居,相互交错 B.汉族主要分布在东部和南部

C.各民族大杂居,小聚居,相互交错 D.少数民族主要分布在西部和北部

12.关于茶文化,说法不正确的是:

A.印度是世界上最早采制和饮用茶叶的国家

B.陆羽以世界第一部茶叶专著—《茶经》闻名于世,被称为茶圣

C.茶兴于唐,盛于宋

D.花茶是用茶叶和香茶进行拼和窈制,使茶叶吸收花香而制成的香茶

13.关于区域经济一体化,下列说法不正确的是:

A.国际性区域经济一体化的形成动机是为了避免彼此的伤害,共同排斥外来的竞争。它是激烈的垄断竞争的产物

B.欧盟前身欧共体,是欧洲煤钢共同体、欧洲经济共同体和欧洲原子能共同体的总称

C.亚太经合组织成立于 1989 年,是亚太地区最具影响力的经济合作官方论坛

D.东南亚国家联盟简称东盟,东盟“10+3”会议指东盟 10 国领导人与中国、日本与印度三国领导人的会议

14.以下不属于我国传统体育项目的是:

A.太极拳

B.武术

C.跆拳道

D.围棋

15.关于我国经济现状,下列说法不正确的是:

A.美国为我国第一大贸易伙伴

B.我国经济规模已居世界第二

C.2010 年我国国内生产总值(GDP)比上年增长 10.3%

D.人均国民总收入低

16.新时期爱国统一战线是指:

A.工人阶级领导的,工农联盟为基础的,全体社会主义劳动者、拥护社会主义的爱国者和拥护祖国统一的爱国者的广泛联盟

B.以爱国主义和社会主义为政治基础的全体劳动者和爱国者联盟

C.拥护社会主义的爱国者和拥护祖国统一的爱国者的联盟

D.以工农联盟为基础的党与非党的特殊联盟

17.党和国家到 2020 年的奋斗目标是:

A.基本实现现代化

B.全面建设小康社会

C.构建社会主义和谐社会

D.全面实现科学发展

18.“两个黄鹂鸣翠柳,一行白鹭上青天。窗含西岭千秋雪,门泊东吴万里船”描写的景象位于:

A.塔里木盆地

B.柴达木盆地

C.四川盆地

D.准噶尔盆地

19.下列画家与其作品风格搭配不当的是:

A.顾恺之——以神写形

B.吴道子——“吴带当风”

C.王维——画中有诗

D.马远——“残山剩水”

20.以下各项,说法不正确的是:

A.“天行健,君子以自强不息”出自《周易》

B.裴秀绘制出《禹贡地域图》

C.庾信《哀江南赋》属于“建安文学”的代表作

D.唐代陶瓷业中的新产品唐三彩主要产于巩州

21.以下说法正确的是:

A.碳材料的应用将不利于低碳经济的发展

B.碳纤维是含碳量高于 99%的无机高分子纤维

C.黑洞实质上是暗物质的一种现象

D.火星被认为是太阳系中最有可能存在地外生命的行星

22.下列关于我国传统节日的描述,与古代的说法或传说不相符的是:

A.元宵节挂灯最早跟佛教仪式有关联

B.清明节吃寒食最早是为了纪念一位先皇

C.中秋节吃月饼曾与反抗元朝的统治有关

D.古代的春节叫元旦,意为一年的第一天

23.下列有关文学常识的表述,不正确的是:

A.杂剧在元代文学中有突出的地位,代表作有关汉卿的《窦娥冤》、王实甫的《西厢记》、孔尚任的《桃花扇》和马致远的《汉宫秋》等

B.茅盾的《子夜》、巴金的《家》、老舍的《骆驼样子》以及叶圣陶的《倪焕之》,是我国二十世纪二、三十年代著名的长篇小说

C.高尔基一生创作甚丰,有长篇小说、中篇小说、剧本、散文等。小说《童年》、《在人间》、《我的大学》是他的自传体三部曲

D.马克·吐温和欧·亨利都擅长写讽刺小说。马克·吐温的《竞选州长》、《百万英镑》和欧·亨利的《警察与赞美诗》等都深受读者的喜爱

24.在森林中一旦遭遇火灾,下列做法正确的是:

A.使用沾湿的毛巾遮住口鼻,顺风逃离

B.如果火势突然减弱,则可以放心休息

C.选择低洼地或坑洞躲避

D.伺机逆风突破林火包围

25.生活中,我们应该学会一些自救和互救的技能。下列有关意外事故的处理不正确的是:

A.如发现有人触电,应尽快切断电源,伤者脱离电源后,立即检查受伤情况

B.发生火灾后,首先利用身边的灭火器进行扑救,并及时拨打火警电话

C.食物中毒后,正确的处理步骤是:大量饮水、催吐、送医院急救

D.煤气中毒时,应及时对中毒者进行抢救,然后再关闭煤气,打开门窗

※※※第一部分结束,请继续做第二部分! ※※※

第二部分 言语理解与表达

(共 40 题,参考时限 35 分钟)

本部分包括表达与理解两方面的内容。请根据题目要求,在四个选项中选出一个最恰当的答案。

请开始答题:

26.各级政府主管部门和财政机关不再把企业置于直接管理之下,并不等于完全放弃对企业经营活动的_____和_____。

填入划横线部分最恰当的一项是:

A.管理 限制 B.领导 控制 C.引导 控制 D.引导 制约

27.那一年,牛顿用两个多棱镜消解了人们对彩虹的色彩幻想。正如诗人济慈所_____
的,从那一刻开始,科学“_____了所有关于彩虹的美妙诗句”。

填入划横线部分最恰当的一项是:

A.愤怒 颠覆 B.解释 抛弃 C.批判 破灭 D.抱怨 粉碎

28.今年2月12日,是达尔文诞生200周年纪念日。在我国,_____
的外国科学家并不是很多,而英国科学家达尔文则是其中之一;能深入到平民百姓中的科学理论更是_____,
而达尔文的进化论则是其中的佼佼者。

填入划横线部分最恰当的一项是:

A.誉满天下 屈指可数 B.名闻遐迩 寥寥无几
C.家喻户晓 绝无仅有 D.妇孺皆知 凤毛麟角

29.“农民读书节”活动把农家书屋建设与新农村建设、精神文明建设紧密结合起来,深受农
民群众欢迎,爱书、读书、用书在农村_____。

填入划横线部分最恰当的一项是:

A.蔚然成风 B.蔚为大观 C.比比皆是 D.悄然兴起

30.诗人创作诗歌很讲究意境的创设,借物传情,以景物_____心境,是其常用的_____。

填入划横线部分最恰当的一项是:

A.折射 策略 B.烘托 手法 C.衬托 形式 D.暗示 步骤

31.我们每一个人生来都是一样_____的,而且在我们的身上还随带着很多不好的东
西。譬如我们每一个人都爱争强斗狠,但是又爱贪懒好闲,这便种下了_____的种子。

填入横线部分最恰当的一项是:

A.善良 愚昧 B.天真 好胜 C.聪明 狡猾 D.平凡 堕落

32.中国国家质检总局将继续加强对企业的监督管理,要求企业进一步完善其质量安全自
控体系,确保出口日本产品质量安全;同时将继续加强与日方_____,_____其尽快解
除对其余三十七家企业产品的检查命令,保证输日食品贸易的进展顺利。

填入划横线部分最恰当的一项是:

A.协商 要求 B.商量 催促 C.磋商 敦促 D.洽谈 恳请

33.古人普遍相信鬼神,今人则流行相信外星人或类似神秘的东西。迷信在古今中外都如此
_____,让人怀疑那是否是人类_____的一种本能。人们本能地要为事情的发生找出原
因,在自己难以理解时,迷信的解释也聊胜于无。

填入划横线部分最恰当的一项是:

A.流行 一脉相承 B.盛行 与生俱来
C.泛滥 无师自通 D.普遍 如影随形

34.资金的缺口让组织者_____,伦敦奥组委早早喊出不与北京奥运会一争高下的口
号。东方人的哲学思想和习惯中,总是希望大团圆的结局,人越多越热闹越好。我们讲究面子,
西方人讲究实际,两种文化看问题的角度有_____。

填入划横线部分最恰当的一项是:

A.焦头烂额 大相径庭 B.狼狈不堪 千差万别
C.顾此失彼 高下之别 D.捉襟见肘 天壤之别

35. 一个民族要兴旺发达,就不仅要有人_____,埋头苦干,更要有人遥望星空,_____精神家园。这样的民族才有希望,才能克服前进道路上的艰难险阻,才能有光明的未来。

填入划横线部分最恰当的一项是:

- A.脚踏实地 坚守 B.亦步亦趋 守望
C.实事求是 构筑 D.勤勤恳恳 开辟

36. 气候变暖_____是全球性的,但它带给全球居民的苦难程度是不同的。最_____,也最令人担忧的莫过于它将对农业产生的影响。

填入划横线部分最恰当的一项是:

- A.虽然 不言而喻 B.或许 显而易见
C.当然 有目共睹 D.即使 触目惊心

37. 比目鱼的眼睛为什么不像其他鱼类那样_____地长在脑袋的两侧,而是长在同一侧?这个看似不大可能的进化结果一直_____着达尔文,他_____解开这个谜团,但没有成功。

填入划横线部分最恰当的一项是:

- A.对称 困扰 试图 B.齐整 困惑 打算
C.齐整 苦恼 尝试 D.对称 搅扰 企图

38. 水是万物之源,能否从根本上_____“旱魔”,成为我区发展的重大课题。这个沉甸甸的任务,_____地落在了水管站全体技术人员的肩上。

填入划横线部分最恰当的一项是:

- A.降服 义无反顾 B.降服 理所当然
C.降伏 责无旁贷 D.降伏 义不容辞

39. “管人的,能够决定别人的命运”,这句话反证了这样一个_____,即“用人上的腐败是最大的腐败”。

填入划横线部分最恰当的一项是:

- A.老生常谈 B.不刊之论 C.远见卓识 D.不经之谈

40. 读书使人_____,思考使人_____,交谈使人_____。

填入划横线部分最恰当的一项是:

- A.充实 深邃 清醒 B.深邃 清醒 充实
C.清醒 充实 深邃 D.清醒 深邃 充实

41. 许多草根玄幻作者的优秀作品,不单在出版领域_____,更被改编为网络游戏,相关周边也合力出击。《神墓》、《诛仙》、《鬼吹灯》,一个个大家_____的作品都为作者带来了百万级别的收益。

填入划横线部分最恰当的一项是:

- A.声名鹊起 烂熟于心 B.风风火火 滚瓜烂熟
C.风生水起 耳熟能详 D.独占鳌头 脍炙人口

42. 标语带有自上而下的_____色彩,代表政府和公权力的权威与价值导向。如今,这类口号再也引不起世人的兴趣,标语被大众社会严重_____,形同虚设,沦为一种形式主义的道具。与标语的_____相比,如今正是“流行语”时代。

填入划横线部分最恰当的一项是:

A.命令 冷落 失落

B.导向 忽视 落伍

C.强制 漠视 失意

D.官方 无视 落寞

43.我们无法_____生命的长度,但我们可以靠_____它的宽度和高度来_____它的容积,使人生更加丰富多彩。

填入划横线部分最恰当的一项是:

A.拓展 扩大 控制

B.扩大 改变 增加

C.控制 增加 扩大

D.改变 控制 扩充

44.在这里,你可以_____戈壁风光的雄浑与壮美,亲近西部农场的泥土与乡俗,感受沙漠绿洲的旖旎与灵美,_____古代文明的遗踪与旧梦,体味现代农业的神奇与美妙,_____戍边将士的豪迈与风流,接受葡萄酒文化的沐浴与熏陶。

填入划横线部分最恰当的一项是:

A.追寻 观赏 领略

B.追寻 领略 观赏

C.观赏 领略 追寻

D.观赏 追寻 领略

45.小时候我_____地以为时间是被一双神秘的大手放在挂钟里的。它每时每刻地行走着,走得不慌不忙,_____,不会因为_____窗外鸟语花香的美景而放慢脚步,也不会因为北风肆虐大雪纷飞而加快脚步。

填入划横线部分最恰当的一项是:

A.单纯 从容不迫 留恋

B.简单 安之若素 贪图

C.天真 气定神闲 贪恋

D.愚蠢 悠然自得 迷恋

46.20 世纪 30 年代的英国小镇,有个叫玛格丽特的小姑娘,自小受到严格的家庭教育。他的父亲经常向她灌输这样的观点:无论做什么事情,都要争做一流,永远不要落在别人后面。“即使是坐公共汽车,也要永远坐在前排。”正因为受到父亲的教育,玛格丽特才有永远向上的决心和信心,尽自己最大的努力事事争一流。多年过去了,那个事事争一流的玛格丽特成为英国第一位女首相,连续四年选为保守党领袖。

这个故事给我们的启示是:

A.做事要不留余地,做就做到最好

B.家庭教育对一个人未来的成长具有重要意义

C.态度决定了高度,上进心是成功的必备要素

D.成功没有偶然,其背后无不饱含着艰辛

47.网络问政,领导之责在于“问”,网民之责在于“正”。何谓“正”?就是要以正确的舆情信息影响领导干部。即使是涉及自身切身利益的问题,也应出以公心,不夸大,不歪曲,不谩骂。网络已经越来越成为人们反映意见、建议和诉求的重要渠道,这个渠道应当重用,但不能滥用,否则就会削弱其公信力。

这段文字主要讨论的是:

A.网络问政中领导和网民之间的相互责任

B.政府应该如何对待网络问政中出现的问题

C.网民在网络问政中的责任

D.如何增强网络问政的公信力

48.每一个活细胞,哪怕是最简单的细菌,内部都充斥着设计巧妙的分子装置,这让纳米技

术学家羡慕不已。随着这些机器不停地在细胞内震动、旋转或蠕动,它们剪切、粘贴和拷贝遗传分子,运输营养物质或将它们转变成能量,构建和修补细胞膜,传达机械信息、化学信息或电信信息——这种过程不断持续。

对文段中的“机器”理解不正确的一项是:

- A.是细胞内部设计巧妙的分子装置
- B.能够剪切、粘贴和拷贝遗传分子,运输营养物质
- C.能够进行物质和能量的转换,构建和修补细胞膜
- D.由纳米技术构成,能够传达多种生命体信息

49.几乎每一次科技革命,都起源于那个时期人类社会面临的一些重大课题,就当今人类最前沿科学技术而言,无非是新动力能源和基因工程,鉴于人类自身生存和发展正面临较大的资源制约,因此,新动力能源革命是人类满足自身生存和发展的必然要求。可以预计,此轮危机之后,下一个崛起的大国,必定是掌握新动力能源革命核心技术的那个国家。

这段文字意在说明:

- A.每一次科技革命都起源于那个时期人类社会面临的一些重大课题
- B.新动力能源技术是当今人类最前沿也是最迫切需要解决的问题
- C.掌握新动力能源革命核心技术对一国发展的重要性
- D.一国的科技实力决定了其在国际竞争中的位置

50.生态农业的生产以资源的永续利用和生态环境保护为重要前提,根据生物与环境相协调适应、物种优化组合、能量物质高效率运转、输入输出平衡等原理,运用系统工程方法,依靠现代科学技术和社会经济信息的输入来组织生产。通过食物链网络化、农业废弃物资源化,充分发挥资源潜力和物种多样性优势,建立良性物质循环体系,促进农业持续稳定地发展,实现经济、社会、生态效益的统一。

根据以上文字,下列说法错误的是:

- A.生态农业是一种知识密集型的现代农业体系,是农业发展的新型模式
- B.生态农业能把分散的、局部的单项农业技术综合集成起来形成集约优势
- C.生态农业是以生态经济系统原理为指导建立起来的综合性农业体系
- D.生态农业是兼顾资源、环境、效率、效益的一种现代农业生产模式

51.很多人可能没听过“单宁”这个词,但是一定体验过它产生的“涩味”。红葡萄酒、茶、柿子、石榴、蓝莓、坚果——大凡来自植物尝起来涩的东西,基本上就是它在作怪。植物为什么含有单宁,从进化的角度和植物生理的角度都众说纷纭。如果从结果来看,至少它对于植物是一种保护。对于哺乳动物来说,涩并非是一种享受,也就不怎么喜欢吃。另一方面,单宁本身有一定的毒性,可以杀死附着的微生物。即使是哺乳动物,吃得太多也会生病。

这段文字主要说明:

- A.“单宁”是植物中含有的一种能使其变涩的物质
- B.对于植物中含有单宁的原因至今尚无一致的结论
- C.植物中含有单宁对植物本身而言是一种保护
- D.单宁本身有一定毒性,吃得太多对健康无益

52.1987年,75位诺贝尔奖获得者在巴黎集会。有人问一位诺贝尔获奖者:您在哪所学校,哪个实验室学到了您认为最有价值的东西?出人意料,这位学者说,是在幼儿园。“在幼儿园学

到什么呢？”学者答：“把自己的东西分一半给小伙伴，不是自己的东西不要拿；东西要放整齐；吃饭前要洗手；做错了事要表示歉意；午饭后要休息；要仔细观察大自然。从根本上我学到的东西就是这些。”这位学者的话代表了科学家的普遍看法。

这段文字主要想告诉我们：

- A.从小养成良好的品质和习惯使人终生受益
- B.最有价值的东西往往是最容易被忽略的小节
- C.幼儿时期是一个人成才的关键时期
- D.认真做好每一件小事是成就大事的基础

53.我们一直跑上最后的观海亭。那里石阶上下都厚厚地堆满了水沫似的雪，亭前的树上，雪着得很重，在雪的下层并结了冰块。旁边有几株山茶花，正在艳开着粉红色的花朵。那花朵有些堕下来的，半掩在雪花里，红白相映，色彩灿然，使我们感到华而不俗，清而不寒；因而联想起那“天寒翠袖薄，日暮倚修竹”的美人儿来。

这段文字意在强调：

- A.雪中红花恍如美人
- B.雪色衬景忆美人
- C.观海亭的美景
- D.观海亭观雪赏花

54.一家中型企业的业务员原来以跑单帮为主，后接受建议组织营销团队“市场突击队”，每个突击队4~6人，轮流启动各个区域市场。两个分公司经理在组织“市场突击队”时，采取了完全不同的思路和方法：一队的人员结构是队长1名+有经验的老业务员2名+3名新聘业务员。这支突击队很快打开了市场。一年后，该分公司经理被提拔为营销总监。另一人想打造一支强大的队伍，要求每个队员都精明能干，结果花了很长时间才凑足一支突击队，但不久就因内部矛盾而解散，老总一怒之下把他解雇。

这段文字接下来最可能介绍：

- A.为什么全是精英组成的强大队伍却无法成功
- B.如何打造一支成功的团队
- C.建立结构合理的团队的重要性
- D.由该例子引出“一山不容二虎”的道理

55.鲑鱼非常喜欢吃鲚鱼，鲚鱼常常成为鲑鱼的美餐。有位生物学家曾经用这两种鱼做了一个试验。实验者用玻璃板把一个水池隔成两半，把一条鲑鱼和一条鲚鱼分别放在玻璃板的两侧。开始时，面对肥美的鲚鱼，鲑鱼猛扑上去，想将鲚鱼变成自己的美餐，可每次都是“咣”的一下撞在玻璃上，撞得晕头转向。十几次被撞后，鲑鱼沮丧了，并失去了信心，不再向鲚鱼那边游去。更有趣的是，生物学家抽掉了玻璃板，尽管鲚鱼不时擦着鲑鱼的唇鳃游动，甚至用尾巴拂扫鲑鱼的身子，鲑鱼却熟视无睹，最后鲑鱼翻起了雪白的肚皮，漂上水面。

这个故事所蕴含的道理不包括：

- A.成功来自永不放弃的努力
- B.要用发展的眼光看问题，勇于打破思维定势
- C.面对挫折，必须具备锲而不舍的精神
- D.遇到问题靠蛮力不行，要多用智力

56.作为一名教师，无论你意识到没有，自己都是半个演员，有人角色感强一些，有人弱一些；有人表演能力强一些，有人弱一些。在知识、见识都差不多的情况下，教学效果的程度就体

现在表演意识和表演能力的差别上了。

这段话主要支持了这样一个观点,即:

- A.教师应把课堂作为舞台,自己当成演员
- B.教师的表演意识和能力影响着教学效果
- C.表演能力强的教师往往有好的教学效果
- D.知识、见识、表演等都是教师的必修课

57.我们现在说到“官吏”,一般都笼而统之,一概叫“官吏”。实际上,自古以来“官”与“吏”乃是两山对峙二水中分的两回事。就其来源来说,官是指朝廷命官,是需要经过科举、军功或世袭得来的,而吏却是官雇佣的人员,也叫做幕僚,对于现代的国际社会,官应当是需要选举的人员,吏就是公务员。官的来源非常清楚:通过科举考试政府任命——所谓“朝廷命官”是也。而吏的来源却很复杂的:很多没有科举能力的人开始从幕,并且形成了固定的群体,最著名的就是绍兴的师爷,而师爷是高级幕僚,衙役就是低级的了。

这段文字意在说明:

- A.现在所使用的“官吏”是对古“官”“吏”的误读
- B.在古代,“官”与“吏”是两种完全不同的概念
- C.“官”“吏”来源不同造成职位高低差距显著
- D.古“官”“吏”与现代职位的对应

58.依次填入下面一段文字横线处的语句,衔接最恰当的一项是:

标点是辅助文字记录语言的符号,是书面语的有机组成部分。标点符号有狭义和广义之分:_____。

- ①狭义指约定俗成的、有别于文字的书写符号,如句号、问号、逗号、分号等
- ②而标点则有名称而无读音,只能在文字中以独特的形态显示出来供人看,用以传达文字所不能表达的信息
- ③文字无法利用这些手段,而常常需要依靠标点符号的帮助
- ④广义还包括起标点作用的技术手段,如分段、词与词之间隔空以及改变字体等
- ⑤口头语言本身有轻重疾徐、抑扬顿挫等以帮助表达说话人的意思,还可利用举动、姿态、表情以及呻吟、叹息、呵欠、笑声等超语言因素作为辅助手段
- ⑥文字和标点都是视觉符号,但文字是有读音的,可以念出来供人听

- A.①④⑤⑥②③
- B.①④⑥②⑤③
- C.④①⑤⑥③②
- D.④①②⑥③⑤

59.依次填入下面一段文字横线处的语句,衔接最恰当的一组是()。

“中国结”的全称是“中国传统装饰结”,_____,_____,_____,_____,_____,因此绳结也是中国古典服饰的重要组成部分。

- ①人们很早就开始用绳结来装饰器物,为绳结注入了美学内涵
- ②当时的绳结是人们日常生活中的必备用具
- ③“中国结”的起源可以追溯到上古时期
- ④它是中华民族特有的一种手工编制工艺品,具有悠久的历史
- ⑤此外,绳结还被应用在人们的衣着、佩饰上
- ⑥同时也具有记载历史的重要功用,因而在人们的心目中很神圣

A.③②④⑥⑤①

B.③①②⑤⑥④

C.④①③②⑤⑥

D.④③②⑥①⑤

60.商品化使民间艺术发生的变异正在全国各地普遍发生着。这种貌似“茁壮成长”的民间艺术,在文化意义上却是本质性的消亡。难道民间艺术只有这样一种出路吗?世界上还有另一种对待自己传统和文化的方式——那就是保持住民间艺术中那种对生活的虔诚与执着,把它视为一种传统精神,一种民族情感与精神的载体。人们知道,在当今这样做何其困难。所以,普查与记录原生态的民间艺术就是迫不及待要做的事了。这不只是为了记录一种文化形态,一种充满情感的美,更是为了见证与记载一种历史精神。

对这段话的理解,正确的一项是:

- A.民间艺术的商品化使民间艺术得以保存,而不至于因传统社会向现代社会的大变革而消灭
- B.民间艺术的商品化使民间艺术得以保存,普查与记录现有的民间艺术已没有实质意义
- C.要保持民间艺术作为民族情感与精神的一种载体,在商业化的现时代已变得非常困难
- D.在民间艺术商品化的情况下,民间艺术的传承者应重塑民间艺术充满情感的美,并使得民间艺术成为一种见证与记载历史的精神

61.中国造纸工业所用的植物纤维原料中:木材占 20%,芦苇占 13%,竹子占 15%,稻麦草占 22%,废纸占 30%。而在国外经济比较发达的国家,造纸工业所用的植物纤维原料中:木材占 90%,其他(含废纸)只有约 10%。目前,世界上一般用于书写、印刷和包装的普通纸,仍旧是以植物纤维为主要原料制成的,约占总产量的 95%,其他的纸张则为 5%。

这段文字支持的观点是:

- A.目前造纸的原料仍然局限于植物纤维原料
- B.造纸中的植物纤维含量较少
- C.造纸可以不必以木材为主要原料
- D.我国比国外经济比较发达的国家更重视保护木材资源

62.中国是一个“酒大国”,每饭必酒已成了社会文化。“感情深”就要“一口闷”。酒精麻醉中,什么交通规则、交通危害,都被扔到了九霄云外。有这种无所畏惧的酒文化,即使“酒驾”能暂时风平浪静,“严查”过后,“酒迷瞪”仍会死灰复燃。宴请气氛固然重要,但安全规劝更该注重。将酒文化与现代交通安全结合起来,达到敬酒不劝酒、“以茶代酒”和“喝酒不强求,安全心中留”的文化新境界,“酒驾”行为就有望得到彻底根治。

这段文字意在说明:

- A.“酒驾”是一个顽疾,“严查”须长期坚持
- B.要根除“酒驾”行为,须倡导“不劝酒文化”
- C.“酒驾”行为屡禁不止缘于不健康的酒文化
- D.“酒驾”危害巨大,应加强对酒驾者的规劝教育

63.人的动物性来自基因的特性。基因的特性是自我复制和自私。基因的自私是其生存的手段。如同建造一座宫殿一样,基因只有蓝图,却没有材料。它唯一可行的手段就是拿出自己自私的本领,利用天地间的生物作为它生存与繁荣的载体,把生物体视为它的殖民地,将细胞视为它的工厂,以细胞的核苷酸作为它的原料,用来自我复制。人类以道德作评价,自私行为是可耻的,也是一种恶行。但是,从进化上来看,自私行为又是进化的原动力。不自私就难以度过自然选择进化这一关口。基因不仅利用自私行为进行自身的复制,还利用自私行为保障自己的永垂不朽。

这段文字意在表达:

- A.要辩证地看待自私行为 B.基因的自私是人动物性的源头
C.因着自私基因才能存在 D.自私在生命发展史上起到了重要作用

64.发光二极管的核心部分是由 p 型半导体和 n 型半导体组成的晶片,在 p 型半导体和 n 型半导体之间有一个过渡层,称为 PN 结。在某些半导体材料的 PN 结中,注入的少数载流子与多数载流子复合时会把多余的能量以光的形式释放出来,从而把电能直接转换为光能。PN 结加反向电压,少数载流子难以注入,故不发光。这种利用注入式电致发光原理制作的二极管叫发光二极管,通称 LED。当它处于正向工作状态时(即两端加上正向电压),电流从 LED 阳极流向阴极时,半导体晶体就发出从紫外到红外不同颜色的光线,光的强弱与电流有关。

对文段理解不正确的是:

- A.LED 能发光是利用注入式电能转化成光能的技术
B.发光二极管是由 p 型半导体、n 型半导体和 PN 结组成
C.PN 结位于 p 型半导体和 n 型半导体的过渡层上
D.LED 的状态是通过 PN 结外加电压来控制的

65.评论与理论最大的区别就是时效性。理论可以在尘埃落定后再做总结性梳理,而评论则必须有快速反应的能力,需要在文艺作品发表或上演后立即开始。一些专业评论工作者不善于、甚至不屑于评论当下最热门的文艺作品或文艺现象,认为这种评论肤浅,会降低自己的身份。当新的文学艺术作品不断出现在人们视野中时,而专业的文艺评论却未能及时跟进,不能在第一时间发出声音,不能做出审美评价。而这种评价往往正是人们最希望获知的。于是,媒体的新闻评论成了惟一的声音;于是,媒体评论取代了专业的文艺评论……

这段文字意在说明:

- A.专业文艺评论何以被媒体评论所取代
B.专业文艺批评要关注当下,注重时效性
C.专业的评论工作者应有快速的反应能力
D.时效性是评论与理论的区别

※※※第二部分结束,请继续做第三部分! ※※※

第三部分 数量关系 (共 15 题,参考时限 20 分钟)

一、数字推理。给你一个数列,但其中缺少一项,要求你仔细观察数列的排列规律,然后从四个供选择的选项中选择你认为最合理的一项,来填补空缺项,使之符合原数列的排列规律。

请开始答题:

66. 2, 5, 13, 38, ()

- A.121 B.116 C.106 D.91

67. 1, 3, 7, 17, ()

- A.34 B.35 C.41 D.45

68. 3, 2, 9, 21, 192, ()

A. 3892

B. 4035

C. 4228

D. 4890

69. $\frac{1}{3}, \frac{2}{7}, \frac{5}{16}, \frac{11}{37}, \frac{26}{85}, ()$

A. $\frac{53}{175}$

B. $\frac{55}{179}$

C. $\frac{57}{194}$

D. $\frac{59}{196}$

70. 17, 26, 26, 6, ()

A. 0

B. 1

C. 2

D. 3

二、数学运算。在这部分试题中,每道题呈现一段表述数量关系的文字,要求你迅速、准确地计算出答案。

请开始答题:

71. 数列 $(\frac{1}{4}+9), (\frac{1}{2}+\frac{9}{2}), (\frac{3}{4}+3), (1+\frac{9}{4}), (\frac{5}{4}+\frac{9}{5}), \dots$ 中,数值最小的项是:

A. 第 4 项

B. 第 6 项

C. 第 9 项

D. 不存在

72. 王主任现在有一个紧急通知需要传达给宿舍区内的 2095 人。如果用电话联系,一次可以通知 1 个人,需要 1 分钟;如果见面通知,一次可以通知 130 个人,需要 7 分钟。请问至少需要多少分钟才能把消息通知到所有人?

A. 9

B. 10

C. 11

D. 12

73. 现在将编号为 1、2、3、4、5、6 的 6 个球分别放入编号为 1、2、3、4、5、6 的 6 个盒子里,每个盒子放 1 个球。请问,恰好有 2 个盒子编号与球编号一样的投放方法有多少种?

A. 15

B. 24

C. 135

D. 270

74. 一个不到 50 人的班级栽种一批树苗,若每个人分配 k 棵树苗,则剩下 38 棵;若每个学生分配 9 棵树苗,则还差 3 棵树苗。那么这个班级共有多少棵树苗?

A. 41

B. 66

C. 366

D. 379

75. 在一根长 100 厘米的木棍上,从左至右每隔 6 厘米染一个红点,同时从右至左每隔 5 厘米也染一个红点,然后沿红点处将木棍逐段锯开,那么长度是 1 厘米的短木棍有多少根?

A. 5

B. 6

C. 7

D. 8

76. 甲、乙二人共同编写一本图书,5 天以后,乙因故暂时退出,丙接替乙,与甲共同工作 8 天后,共完成了所有任务的 $\frac{1}{3}$;接着甲、丙又合作 6 天后,乙接替甲的工作,10 天后,两人退出,问剩下的工作,甲单独完成需要多少天?

A. 18

B. 20

C. 24

D. 10

77. 7:03:07 这个时间是一个很奇特的时间,它不管正读还是倒读都是“70307”,我们称之为“回文时间”。请问一天中,有多少个这样的“回文时间”?

A. 360

B. 600

C. 660

D. 684

78. 一列火车长 110 米,现在以 30 千米/小时的速度向北缓缓行驶,12:20 追上向北行走的路人甲,15 秒钟后离开甲。12:26 迎面遇上向南行走的路人乙,12 秒后离开乙。请问甲和乙将于 () 相遇。

A. 12:30

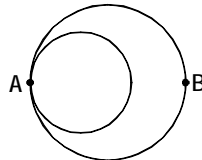
B. 12:40

C. 12:45

D. 12:50

79. 下图两个圆内切于 A 点, 大圆直径 48 米, 小圆直径 30 米, 两个人同时从 A 点出发, 以相同的速度在两圆上逆时针奔跑。问当小圆上的人跑第几圈时, 二人相距最远?

- A.8
B.4
C.2
D.1



80. 小明用 5 天时间看完了一本 200 页的故事书。已知第二天看的页数比第一天多, 第三天看的页数是第一、二两天看的页数之和, 第四天看的页数是第二、三两天看的页数之和, 第五天看的页数是第三、四两天看的页数之和。那么小明第五天至少看了多少页?

- A.84 B.78 C.88 D.94

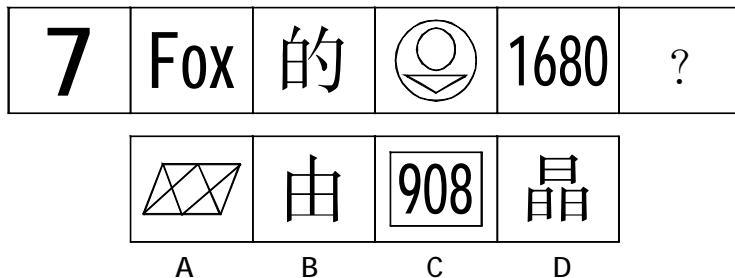
※※※第三部分结束, 请继续做第四部分! ※※※

第四部分 判断推理 (共 40 题, 参考时限 35 分钟)

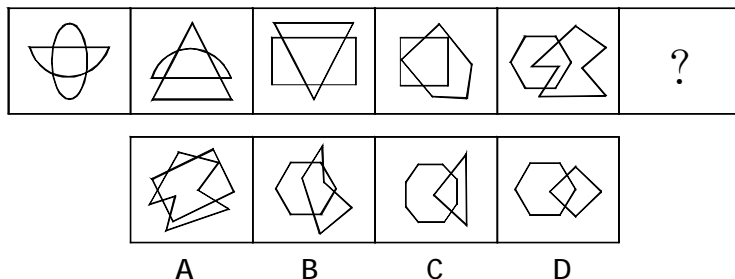
一、图形推理。请按每道题的答题要求作答。

请开始答题:

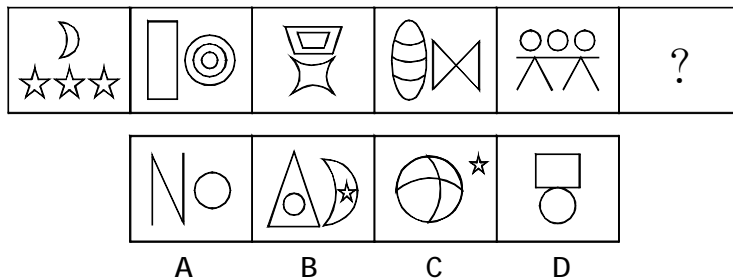
81. 从所给的四个选项中, 选择最合适的一个填入问号处, 使之呈现一定的规律性:



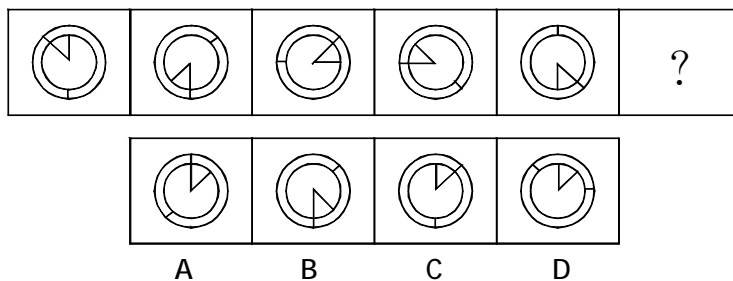
82. 从所给的四个选项中, 选择最合适的一个填入问号处, 使之呈现一定的规律性:



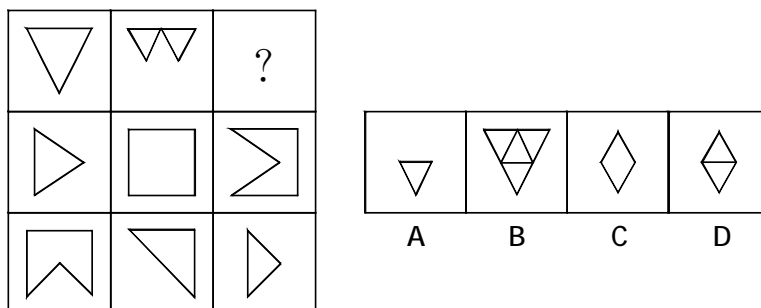
83.从所给的四个选项中,选择最合适的一个填入问号处,使之呈现一定的规律性:



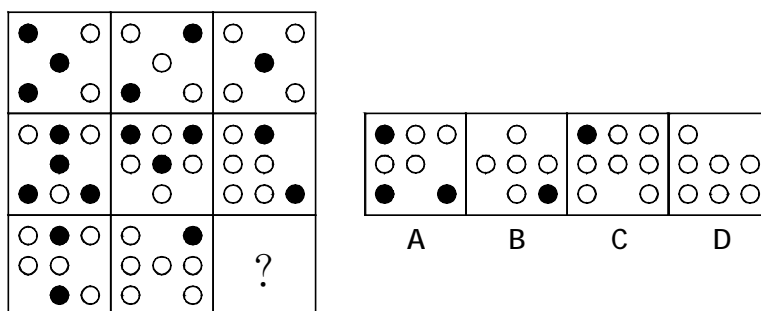
84.从所给的四个选项中,选择最合适的一个填入问号处,使之呈现一定的规律性:



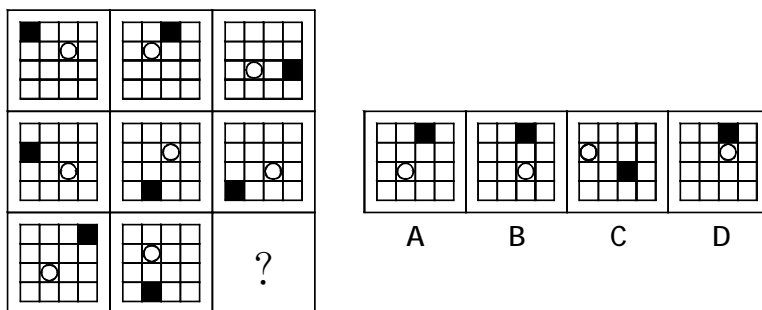
85.从所给的四个选项中,选择最合适的一个填入问号处,使之呈现一定的规律性:



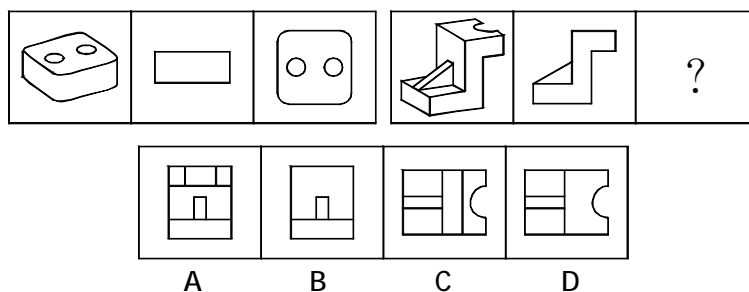
86.从所给的四个选项中,选择最合适的一个填入问号处,使之呈现一定的规律性:



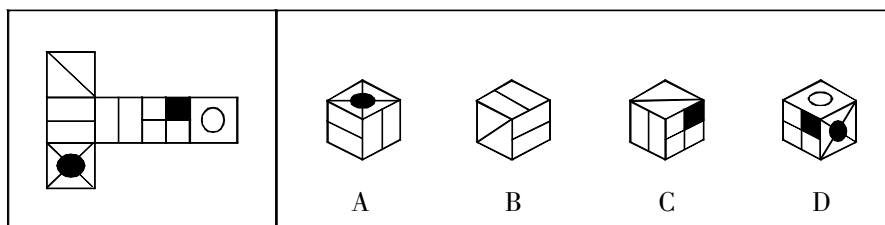
87.从所给的四个选项中,选择最合适的一个填入问号处,使之呈现一定的规律性:



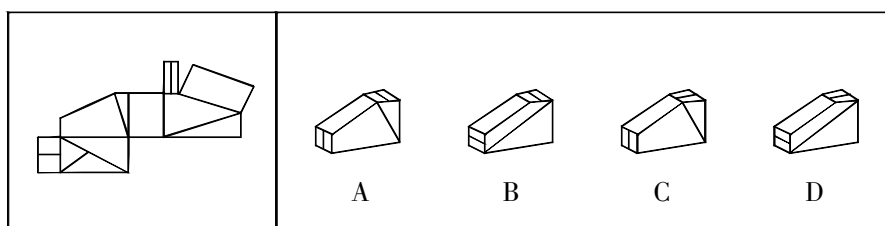
88.从所给的四个选项中,选择最合适的一个填入问号处,使之呈现一定的规律性:



89.左边给定的是纸盒的外表面,下面哪一项能由它折叠而成?



90.左边给定的是纸盒的外表面,下面哪一项能由它折叠而成?



二、定义判断。每道题先给出定义,然后列出四种情况,要求你严格依据定义,从中选出一个最符合或最不符合该定义的答案。注意:假设这个定义是正确的,不容置疑的。

请开始答题:

91.角色冲突,是当一个人扮演一个角色或同时扮演几个不同的角色时,由于不能胜任,造成不合时宜而发生的矛盾和冲突。角色间冲突,是指一个人所担任的不同角色之间发生的冲

突,主要表现为两个情形:一是空间和时间上的冲突;二是行为模式内容上的冲突。

根据上述定义,下列不属于角色间冲突的是:

- A.小强放学回家要做家务,并给弟弟辅导功课,直到凌晨才能完成学习任务
- B.王林结婚之后,妻子和母亲关系不和,忙于工作的同时还要在二人之间斡旋
- C.李红高考想报临床医学专业,父母希望她报考经济类专业,老师建议她报英文专业
- D.杨明最近由普通员工被提升为部门副总监,新的挑战使他忙得焦头烂额

92.预感,是指一个人通过梦境、幻觉、直觉等方式对未来事件的信息预先感知。

根据上述定义,以下属于预感的是:

- A.惠灵顿发现蜘蛛吐丝结网,得出了河水会结冰的结论
- B.普鲁士的士兵通过法军阵地每天有波斯猫出来晒太阳的现象,得出了那里有法军师长的结论
- C.林肯梦见自己被刺杀了,他告诉别人自己会被暗杀
- D.朱可夫由农民过沼泽地的方法想到了坦克通过沼泽地的方法

93.零缺陷管理的思想主张企业发挥人的主观能动性来进行经营管理,生产者、工作者要努力使自己的产品、业务没有缺点,并向着高质量标准的目标而奋斗。

根据上述定义,下列符合零缺陷管理思想的一项是:

- A.在工作中要完全消灭缺点,不能容忍任何缺点存在
- B.由于生产过程中存在多种影响因素,难免出现问题产品
- C.在自己工作职责范围内,每个人都应该努力做到无缺点
- D.对自身要求不用太严格,差不多能符合工作标准就行

94.春秋决狱,是指在汉代审判案件的过程中,如果法律无明文规定则以儒家的经典作为定罪量刑的依据。

以下符合春秋决狱的是:

- A.张汤在审理某个杀人案时,以《道德经》为依据判处犯人无罪
- B.赵禹在审理盗窃案时,为加强刑罚威慑力,没有引用汉律,而直接用《孟子》中某语作断案依据
- C.董仲舒在审理子杀父未遂案时,因汉律未规定未遂一项,他引用《春秋》一书作出判断
- D.郅都运用《中庸》中的理论来治理雁门邑,获得极大成功

95.执行回转:指执行完毕后,因据以执行的法律文书被撤消,执行人员采取措施,将被执行人的财产恢复到执行前的状况。

下列属于执行回转的是:

- A.人民法院制作的先予执行的裁定,在执行完毕后,被本院的生效判决或者二审法院的终审判决所撤消,因先予执行而取得财物的一方当事人应将执行所得返还给对方当事人
- B.作为一方当事人的法人或者其他组织终止,尚未确定权利义务承受人
- C.执行的标的物是其他法院或仲裁机构正在审理的案件争议标的物,需要等待该案件审理完毕确定权属
- D.作为被执行人的公民因生活困难无力偿还借款,无收入来源,又丧失劳动能力

96.诽谤罪是指故意捏造并散布某种事实,损坏他人人格,破坏他人名誉,情节严重的行为。

下列行为构成诽谤罪的是:

A.甲因公司经理对其进行点名批评而心怀不满,认为这是由于自己在言语方面得罪了经理的缘故,于是多次在同事面前表述这种想法,给经理的声誉造成了很坏的影响

B.乙与邻居王某素来不睦,在王某想要卖房之际,乙多次向周围住户声称王某家的房屋风水不好,致使王某因房价下跌而遭受严重的经济损失

C.丙听说同学小张在校外参与打架斗殴,在消息未经证实的情况下,丙到处向同学们说小张因带头聚众斗殴而被拘留,致使小张因压力过大而自杀

D.丁为某公司财务部门主管领导,因一笔巨款不翼而飞,认为是会计小刘私吞,因而多次找小刘谈话,并在部门会议上表达小刘有作案嫌疑,致使小刘声誉受损

97.蔡格尼克记忆效应,是指人们对于尚未处理完的事情,比已处理完成的事情印象更加深刻。

根据上述定义,下列不符合蔡格尼克记忆效应的是:

A.小李工作做到一半被打断,心里老想着之前没做完的工作

B.小红在数学期末考试时有道难题没有做出来,出考场后还一直想着那道题,对于其他题,却忘得差不多了

C.某著名网球运动员在退役后接受采访时说,自己最难忘的一次比赛是××年的××比赛,因为对手的退赛使他无法真正地在赛场上打败对方

D.张先生时常向人谈起他过去的事情,说得最多的就是当年他在公司面临破产时,如何临危受命、力挽狂澜的事迹

98.金融监管,指一国的金融管理部门为达到稳定货币、维护金融业正常秩序等目的,依照国家法律、行政法规的规定,对金融机构及其经营活动实施外部监督、检查和对其违法行为进行处罚的一系列行为。

根据上述定义,下列属于金融监管行为的是:

A.接到群众举报,电视台的记者对某银行服务情况进行了秘密采访

B.中国银监会对银行业监管规章和规范性文件进行了全面清理,并于2007年7月将清理结果向社会公布

C.湖南省银监局督促辖内银行业金融机构采取具体措施,支持农资部门稳定市场供应,确保春耕

D.中国证监会要求广大稽查干部切实落实“及时发现、及时制止、及时查处”的方针,加大证券执法力度

99.政治避难是指一国公民因政治原因,向另一国请求准予进入该国居留,或已进入该国请求准予在该国居留的行为,一个国家对于请求政治避难的外国人,准许其入境、居留并给予法律保护,国际法上称为“庇护”,庇护的外国人,统称为政治避难者,在所在国的保护下,不被引渡或驱逐。

以下各项中属于政治避难的是:

A.陈某是中国公民,跟朋友发生争执,错手将朋友打死,怕受到严厉的刑事处罚,偷渡到了甲国

B.李某是我国某商业银行行长,贪污受贿数额巨大,案发之前办好签证,顺利到了乙国,乙国是一个废除死刑的国家,以李某被引渡回国很可能会被判处死刑为由而拒绝引渡

C.丙国总理,因为本国发生了轰动世界的军事政变而流亡到了丁国,以巨额投资为代价,经申请被允许长期在丁国居住

D.某国前总统,卸任以后在A国购置了不动产,一直居留于A国

100.规律效应就是指按客观规律办事,就能取得效应,不按客观规律办事,就会遭受客观规律的惩罚,更谈不上取得效应。规律效应原则就是指在管理活动中,要研究规律,认识规律,尊重规律,按客观规律办事。

根据上述定义,下列最能体现规律效应的一项是:

A.某国科学院院士声称已经克隆出了多种哺乳动物,并将相关论文发到某世界知名的自然科学杂志上,最后被发现属于学术造假,这位院士身败名裂

B.某世界著名汽车集团在应对国外质量诉讼和媒体对其零件存在故障的大量报导时,积极应对质疑,勇于承担责任,将负面影响降到了最低

C.某重点中学的校园建筑没有达到抗震要求,发生地震时教学楼等建筑快速垮塌,导致学生来不及逃跑,伤亡惨重

D.某镇政府不顾当地土壤条件和市场需求,要求下属的所有行政村在农田里栽种果树,导致该镇农民收入下降,温饱难以解决

三、类比推理。每道题先给出一组相关的词,要求你在备选答案中找出一组与之在逻辑关系上最为贴近、相似或匹配的词。

请开始答题:

101.银:暗淡

A.金:耀眼

B.铁:生锈

C.铝:合金

D.硅:明亮

102.锦衣玉食:奢华

A.汗牛充栋:辛苦

B.噤若寒蝉:寒冷

C.吹毛求疵:洁癖

D.城下之盟:屈辱

103.塑料:电流

A.金属:热量

B.真空:声音

C.云层:闪电

D.氧气:激光

104.文字:图片:书籍

A.植物:湖泊:公园

B.历史:文物:博物馆

C.混凝土:材料:建筑

D.乘客:铁路:火车

105.稠密:稀疏:稀少

A.伟大:平凡:平庸

B.宽敞:明亮:暗淡

C.酷热:炎热:清凉

D.语言:词语:词汇

106.劳动:报酬:收入

A.耕耘:收成:收获

B.研究:结果:成就

B.法律:判决:服从

D.学习:努力:成绩

107.飞机:天空:飞行

A.火车:铁路:铁轨

B.马:马路:奔驰

C.老虎:森林:奔跑

D.汽车:公路:行驶

108.运动 对于 () 相当于 () 对于 感冒

A.机械 伤风

B.蛙泳 疾病

C.爱好 药品

D.肌肉 医院

109.() 对于 纸牌 相当于 毛笔 对于 ()

- A.扑克 墨汁 B.游戏 书法
C.麻将 钢笔 D.斗地主 狼毫

110.饭 对于 () 相当于 酒 对于 ()

- A.米 菜 B.撑 醉 C.煮 精 D.吃 睡

四、逻辑判断。每道题给出一段陈述,这段陈述被假设是正确的,不容置疑的。要求你根据这段陈述,选择一个答案。注意:正确的答案应与所给的陈述相符合,不需要任何附加说明即可以从陈述中直接推出。

请开始答题:

111.为了预测大学生毕业后的就业意向,《就业指南》杂志在大学生中进行了一次问卷调查,结果显示,超过半数的答卷都把教师作为首选的职业。这说明,随着我国教师社会地位和经济收入的提高,大学生毕业后普遍不愿意当教师的现象已经成为过去。

以下哪项如果为真,将严重削弱上述结论?

- A.目前我国教师的平均收入,和各行业相比,仍然是中等偏下
B.被调查者虽然遍布全国大学 100 多所院校,但总人数不过 1000 多人
C.被调查者的半数是非师范院校的学生
D.《就业指南》并不是一份很有影响的杂志

112.2009 年 4 月以来,国内房价快速上涨,房地产开发商疯狂竞购土地,北京一块地拍卖出 40.6 亿元的天价,成为新“地王”。7 月份,在北京、上海、广州、深圳诞生的 8 个地王,几乎都是上市公司或控股公司购得。国内外的经验都表明,房价并非只涨不跌。所以,一旦房价下跌,这些开发公司将承受巨额亏损。

如果以下陈述为真,哪一项能够最严重地削弱上述结论?

- A.国土资源部调查数据显示,我国地价在房价中所占比例平均为 23.2%
B.高地价推高房价,带动房地产公司股价上涨,公司趁股价在高位时融资,已获巨额资金
C.开发商拿下土地后不开发或退地,最多损失几千万竞买资金和地价首付利息
D.2003-2009 上半年,开发商闲置土地占已购得土地面积的 57%

113.一种常见的现象是,从国外引进的一些畅销科普读物在国内并不畅销,有人对此解释说,这与我们多年来沿袭的文理分科有关。文理分科人为地造成了自然科学与人文社会科学的割裂,导致科普类图书的读者市场还没有真正形成。

以下哪项如果为真,最能加强上述观点?

- A.有些自然科学工作者对科普读物也不感兴趣
B.科普读物不是没有需求,而是有效供给不足
C.由于缺乏理科背景,非自然科学工作者对科学敬而远之
D.国内大部分科普读物只是介绍科学常识,很少真正关注科学精神的传播

114.小李考上了清华,或者小孙未考上北大。如果小张考上了北大,则小孙也考上了北大;如果小张未考上北大,则小李考上了清华。

如果上述断定为真,则以下哪项一定为真?

- A.小李考上了清华 B.小张考上了北大

C.小李未考上清华

D.小张未考上北大

115.张教授:在西方经济萧条时期,由汽车尾气造成的空气污染状况会大大改善,因为开车上班的人大大减少了。

张教授的论证依赖以下哪项假设?

A.大多数上班族不使用公共交通工具上班

B.空气污染主要是由上班族的汽车所排放的尾气造成的

C.在萧条时期,开车上班人数的减少一定会造成汽车运行总量的减少

D.在萧条时期,开车上班人员的失业率高于不开车的上班人员

116.克鲁特是德国家喻户晓的“明星”北极熊,北极熊是北极名副其实的霸主,因此,克鲁特是名副其实的北极霸主。

以下哪项除外,均与上述论证中出现的谬误相似?

A.儿童是祖国的花朵,小雅是儿童,因此,小雅是祖国的花朵

B.鲁迅的作品不是一天能读完的,《祝福》是鲁迅的作品。因此《祝福》不是一天能读完的

C.中国人是不怕困难的,我是中国人。因此,我不怕困难的

D.康怡花园坐落在清水街,清水街的建筑属于违章建筑。因此,康怡花园的建筑属于违章建筑

117.左撇子的人比右撇子的人更经常患有免疫功能失调症,比如过敏。但是左撇子往往在完成由大脑右半球控制的任务上比右撇子具有优势,并且大多数人的数学推理能力都受到大脑右半球的强烈影响。

如果以上的信息正确,它最能支持下面哪个选项?

A.大多数患有过敏或其他免疫功能失调症的人是左撇子而非右撇子

B.大多数左撇子的数学家患有某种过敏症

C.数学推理能力强于平均水平的人中的左撇子的人的比例,要高于数学推理能力弱于平均水平的人中的左撇子比例

D.比起左撇子的人或者数学推理能力不寻常地好的人所占的比例来讲,患有过敏等免疫功能失调症的人的比例要高一些

118.乒乓球单打决赛在甲、乙、丙、丁四位选手中进行,赛前,有些人预测比赛的结果,A说:甲第4;B说:乙不是第2,也不是第4;C说:丙的名次在乙的前面;D说:丁将得第1。比赛结果表明,四个人中只有一个人预测错了。

那么,甲、乙、丙、丁四位选手的名次分别为:

A.2、3、4、1

B.1、2、4、3

C.1、3、4、2

D.4、3、1、2

119.我国从日本进口的原装塑料壳彩色电视机,里面有一个部件叫“压铁”,压铁仅有的功用就是增加电视机的重量。有人对此解释说:增加压铁这个部件,就如同给全自动洗衣机附加配重一样,只是为了增加家用电器在使用时的减震效果。

如果以下陈述为真,哪一项最严重地削弱了上文对压铁的解释?

A.许多商品的价格是由纯度决定的,同样重量的24K金比18K金价格高

B.日本为其国内消费者生产的非塑料壳彩电电视机没有压铁这个部件

C.中国人对较重的商品有财产感,同样的商品,觉得分量越重越值钱

D.家用全自动洗衣机必须附加配重,否则,洗衣机在高速运转时会跳起来

120.美国国家航空航天局(NASA)的天文学家正式宣布,他们发现了太阳系外的两颗小行

星,与人类已知的其他行星相比,这两颗新行星与地球有更多共同点,如它们都是球形的,都围绕某个恒星运转,它们的表面由岩石或者冰层构成。既然地球上生物存在,因此,这两颗行星也可能有生物存在。

以下哪项为真,最能削弱上述结论的可靠性?

- A.地球和这两颗行星的大小不同
- B.这两颗行星上没有能生成有机物的物质存在
- C.地球和这两颗行星生成的时间不同
- D.这两颗行星距地球很远,不可能有生物存在

※※※第四部分结束,请继续做第五部分!※※※

第五部分 资料分析

(共 15 题,参考时限 15 分钟)

所给出的图、表、文字或综合型资料均有若干个问题要你回答。你应根据资料提供的信息进行分析、比较、计算和判断处理。

请开始答题:

一、根据以下资料,回答 121~125 题。

据初步统计,2008 年我国全年水资源总量 25567 亿立方米,比上年减少 8.9%,比常年减少 7.7%;人均水资源量 1945 立方米,比上年减少 9.3%;全年平均降水量 615.5 毫米,较上年减少 4.5%,比常年减少 4.2%。年末全国 465 座大型水库蓄水总量 2109 亿立方米,比年初减少 128 亿立方米。

全年总供水量 5716 亿立方米,其中地表水源占 81.4%,地下水源占 18.2%,其它水源占 0.4%。全年总用水量 5716 亿立方米,比上年增加 83 亿立方米,其中,居民生活用水 472 亿立方米,生产用水 5150 亿立方米,生态与环境用水 94 亿立方米。与上年比较,生活用水增加 2.2%,生产用水增加 1.4%,生态与环境用水增加 1.0%。在生产用水中,第一产业用水 3720 亿立方米,第二产业用水 1335 亿立方米,第三产业用水 95 亿立方米。全国人均用水量为 435 立方米,比上年略有增长。万元 GDP(当年价)用水量 273 立方米,按可比价计算比上年减少 8.3%;万元工业增加值(当年价)用水量 144 立方米,按可比价计算比上年减少 9.8%。

121.2007 年我国全年水资源总量为()亿立方米。

- A.27700
- B.28065
- C.25567
- D.27102

122.2008 年初我国每个大型水库的平均蓄水量约为:

- A.4.81 万立方米
- B.4.54 万立方米
- C.481000000 万立方米
- D.454000000 万立方米

123.2007 年居民生活用水和生态与环境用水占总用水量的比重为:

- A.9.8%
- B.11.3%
- C.12.5%
- D.8.6%

124. 下列说法中, 正确的一项是:

- A. 2007 年全年平均降水量比常年平均降水量高出 3%
- B. 2008 年全年总供水量中, 地下水源比其他水源多 1017 亿立方米
- C. 2008 年生产用水占总用水量的比例不足九成
- D. 2008 年全国人均每月生活用水量大约为 36 立方米

125. 2007 年万元 GDP 用水量比万元工业增加值用水量多:

- A. 129 立方米
- B. 89.6%
- C. 147 立方米
- D. 86.8%

二、根据以下资料, 回答 126~130 题。

2000-2008 年 XX 省进出口总额

年份	进出口(亿美元)			进出口(亿元)		
	总额	出口	进口	总额	出口	进口
2000	212.23	129.08	83.15	1756.87	1068.55	688.32
2001	226.26	139.22	87.04	1872.98	1152.49	720.49
2002	283.99	173.70	110.28	2350.85	1437.96	912.89
2003	353.26	211.32	141.94	2924.25	1749.28	1174.96
2004	475.27	293.95	181.32	3933.81	2433.00	1500.81
2005	544.11	348.42	195.69	4457.21	2854.15	1603.06
2006	626.59	412.62	213.97	4937.55	3251.43	1686.12
2007	744.51	499.40	245.10	5661.24	3797.47	1863.77
2008	848.21	569.92	278.29	5890.90	3958.14	1932.76

126. 由上表估计 2008 年人民币对美元的平均汇率约为:

- A. 6.6450
- B. 6.9450
- C. 6.9740
- D. 6.9920

127. 以 2000 年为基准, 该省 2008 年的出口额约增加了:

- A. 1244 亿元
- B. 2000 亿元
- C. 2890 亿元
- D. 4134 亿元

128. 2006-2008 年该省平均每年的进出口总额约为:

- A. 650 亿美元
- B. 800 亿美元
- C. 5000 亿元
- D. 5500 亿元

129. 2000-2008 年, 该省贸易顺差达到最大的年份是:

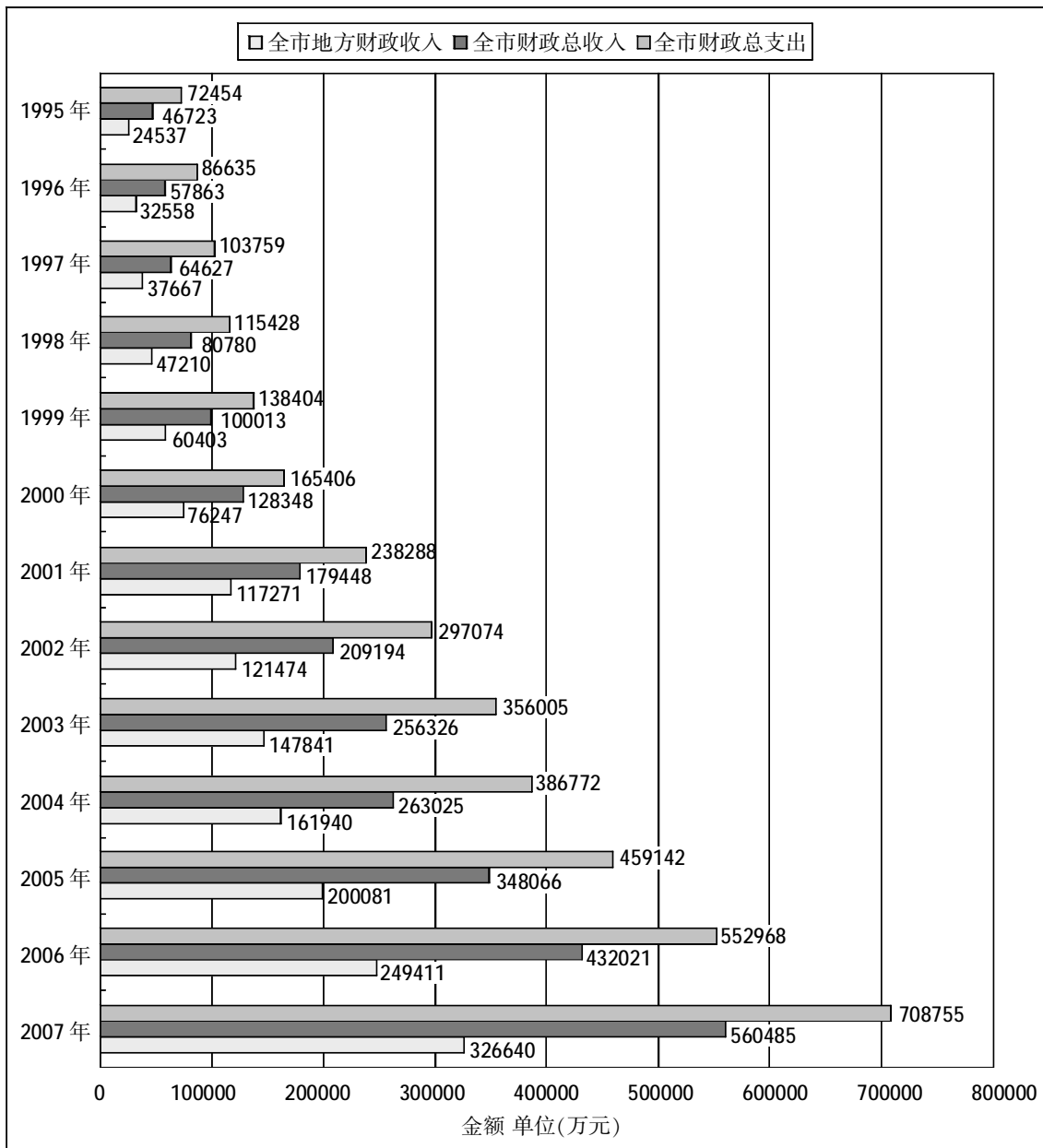
- A. 2005 年
- B. 2006 年
- C. 2007 年
- D. 2008 年

130. 根据以上资料, 能够推出的是:

- A. 2001-2008 年, 该省每年出口总额相对上年增长率最小的年份是 2001 年
- B. 2001-2008 年, 该省每年出口总额相对上年增长率最大的年份是 2002 年
- C. 2001-2008 年, 该省出口总额呈逐年上升趋势
- D. 2001-2008 年, 人民币对美元的平均汇率呈逐年上升的趋势

三、根据以下资料,回答 131~135 题。

某市财政收支情况统计图



131.1995-2007 年,全市地方财政收入增长了:

- A.10.21 倍 B.11.53 倍
C.12.31 倍 D.13.25 倍

132.按照 2007 年的趋势,2008 年的全市财政总收入为:

- A.700105 万元 B.726949 万元
C.698032 万元 D.756032 万元

133.1995-2006 年,全市财政总支出增长率最低的一年为:

- A.1996 年
B.1998 年
C.2000 年
D.2004 年

134. 下列说法中, 正确的有:

- I.1995-2006 年,全市地方财政收入、财政总收入、财政总支出的趋势都是增长的
II.1995-2006 年,全市地方财政收入占财政总收入比重的总体趋势是上升的
III.按 1999-2006 年的趋势来看,未来该市可以消灭财政赤字

- A.3 个 B.2 个 C.1 个 D.0 个

135.1995-2006 年,全市财政赤字占财政总收入的比例最小的一年是:

- A.2000 年
B.2001 年
C.2005 年
D.2006 年

※※※全部测验到此结束! ※※※